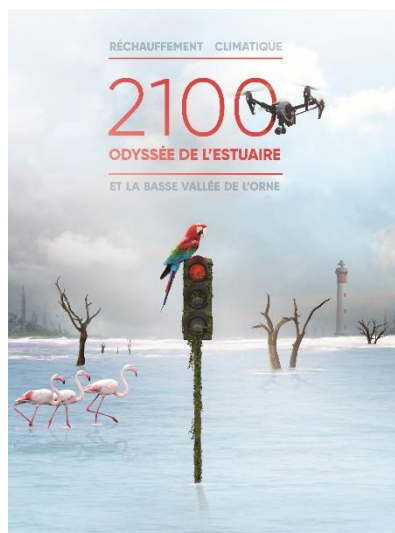


Exposition itinérante « 2100, odyssée de l'estuaire »

→ Type d'outil

Exposition temporaire.

→ Visuel de l'outil/du document



Visuel d'affiche adaptable par les structures d'accueil | Exposition – « 2100, Odyssée de l'estuaire de l'Orne » au Pavillon à Caen
©CPIE Vallée de l'Orne-JD Petiot graphiste



Exposition – « 2100, Odyssée de l'estuaire de l'Orne » au Pavillon à Caen
©CPIE Vallée de l'Orne



Visite guidée privée de l'exposition au Pavillon à Caen – Juin 2020 - ©CPIE Vallée de l'Orne

→ Objectifs

L'exposition itinérante « **2100, Odyssée de l'estuaire** » (imprimée le 6/1/2020) sensibilise les riverains, habitants et également un public de collégiens, sur les effets du changement climatique et sur l'évolution du trait de côte sur le secteur élargi de l'estuaire de l'Orne (de Caen à l'embouchure).

Différents sites de la basse vallée de l'Orne sont ainsi mis en évidence, permettant, au-delà de la mise en scène parodique, d'aborder une série de problématiques liées au changement climatique : hausse du niveau marin, changements de faune et flore, évolution de pratiques touristiques, réalignement stratégique...

Cette exposition a vocation à tourner dans les **7 communes** qui y sont à l'honneur, de janvier 2020 à juin 2021, en priorité. À savoir :

- Bénouville ;
- Caen ;
- Colombelles ;
- Hérouville Saint Clair ;
- Merville-Franceville Plage ;
- Ouistreham ;
- Sallenelles.

L'objectif principal est la vue par un maximum de public dans des lieux divers et variés, pour **sensibiliser un maximum de monde à ce sujet.**

→ Description

Ambiance graphique de l'exposition :

Graphiquement l'exposition revisite d'autres codes dans un esprit tout aussi décalé que surprenant. L'idée est de relater des saynètes inventées dans une presse imaginaire qui paraîtra à la fin du 21^{ème} siècle... Le principe du code visuel et narratif de la presse « people » permet d'accrocher le visiteur par un biais intrigant, et offre une liberté graphique très importante.

Ainsi, l'humour et un ton décalé ont été privilégiés pour parler de ce sujet qui pourrait ne pas être simple à aborder ou à appréhender pour tous. Ici, avec les codes de la presse à scandale ou « people », il est plus aisé de se plonger dans cette fiction en 2100 ; et ensuite de comprendre les messages à travers des décryptages.

La scénographie de l'exposition reprend les codes de la presse avec le mobilier urbain des kiosques de presse parisiens et des colonnes Morris.



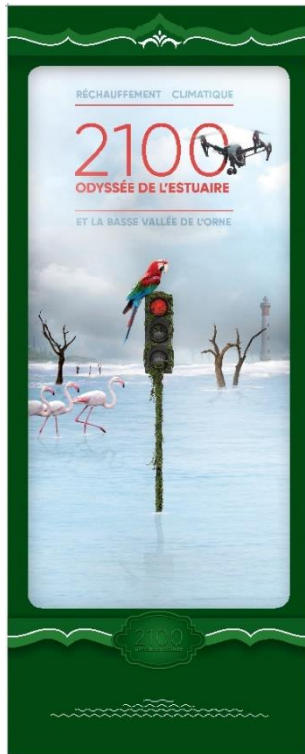
Outils réalisés : Exposition itinérante, « 2100, odyssée de l'estuaire » comprend les outils suivants :

- 1 | 1 tour de présentation (4 faces) - type colonne Morris ;
- 2 | 7 modules triptyques - type kiosque de presse ;
- 3 | Possibilité de modules complémentaires décoratifs et informatifs ;
- 4 | Un dossier de présentation à destination des structures accueillantes ;
- 5 | Un catalogue d'exposition « SCAENDALE » avec l'ajout de publicités parodiques sous le format d'un magazine ;
- 6 | Des fausses affiches parodiques.

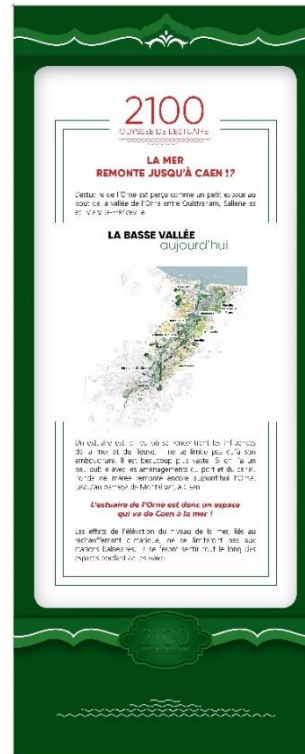
Contenu détaillé :

1/ Colonne Morris :

Dimension : hauteur : 2 m. – largeur : 80cm x 4 / **Matière** : carton rigide pelliculé / **Fixation** : scratch + chapeau



Face 1 : Affiche de l'exposition



Face 2 : Situation géographique



Face 3 : introduction au sujet



Face 4 : Revue de presse traitant du sujet (articles lisibles)

2 | Modules & Thèmes traités :

Dimension : hauteur : 2 m. – largeur : 100cm + 150cm + 100cm / **Matière :** carton rigide pelliculé / **Fixation :** charnières / **structure autoportante**

BÉNOUVILLE

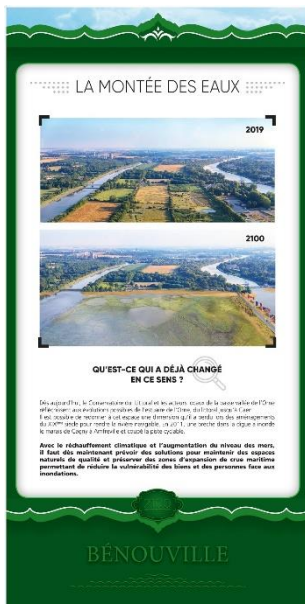


Exposition « 2100 odyssee de l'estuaire » - Module « Bénouville » - ©CPIE Vallée de l'Orne

Faux-article = « 150ème anniversaire du débarquement à Bénouville Plage - Tout près du drame, il est sauvé par un flamant rose ! »

En 2100 = La montée des eaux

Décryptage & prévisions = - Adaptation favorisant un milieu écologiquement intéressant ;
- Prévisions GIEC : + 1 m.



CAEN



Exposition « 2100 odysée de l'estuaire » - Module « Caen » - ©CPIE Vallée de l'Orne

Faux-article = « *Prise de bec entre les réfugiés Hollandais et Marseillais sur la presqu'île de Caen – La guerre pétanque VS tulipes aura-t-elle lieu ?* »

En 2100 = Des territoires vont disparaître ou s'adapter

Décryptage & prévisions = - Mouvement de population dû aux submersions marines (*Pays Bas*) et à la désertification (*Marseillais*) ;
 - Exemples actuels : Iles pacifiques, Alaska, Groenland... ;
 - Gaz à effet de serre.



COLOMBELLES



Exposition « 2100 odyssee de l'estuaire » - Module « Colombelles » - ©CPIE Vallée de l'Orne

Faux-article = « Vendanges gâchées à Colombelles – Des cas de chikungunya dans les rangs des vendangeurs ! »

En 2100 = Les cultures agricoles changent

Décryptage & prévisions = - Changement agricole : présence de nouvelles cultures (vigne) ;
 - Impact sur le calendrier agricole ;
 - Evolution et changement faune + microfaune : nouveaux parasites (moustique tigre), nouvelles maladies (chikungunya) ;
 - Résilience des milieux.



HEROUVILLE-SAINT-CLAIR



Exposition « 2100 odyssee de l'estuaire » - Module « Hérouville Saint Clair » - ©CPIE Vallée de l'Orne

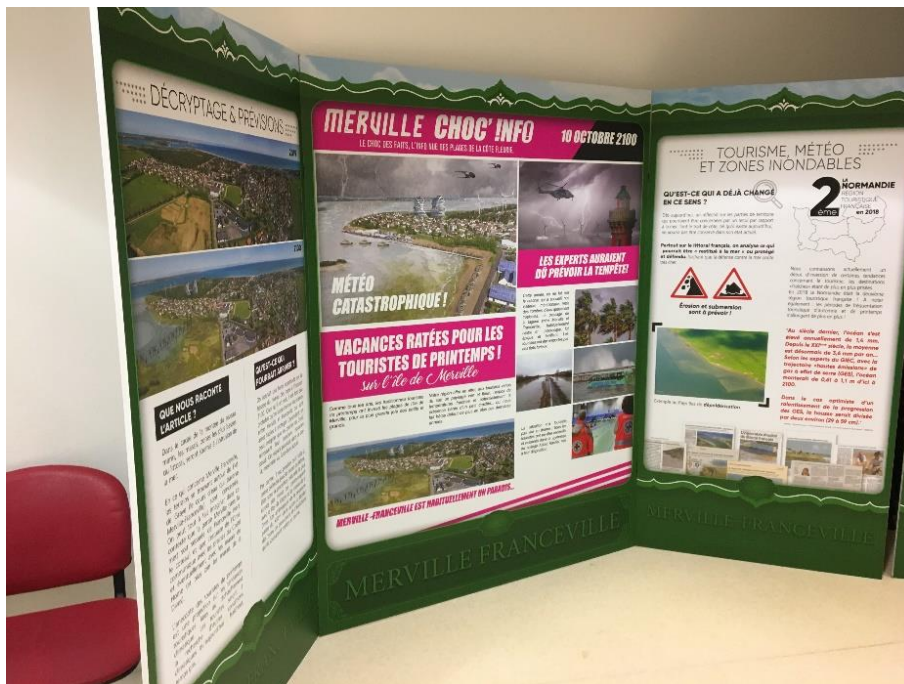
Faux-article = « Tentative d'attentat à la ferme flottante à la cité lacustre d'Hérouville – Les "carottes radicales" sont cuites ! »

En 2100 = Des nouveaux modes de consommation

Décryptage & prévisions = - Evolution de l'urbanisme ;

- Changement de comportement de consommation (circuit-court, ...) ;
- Débat entre local et délocalisé.

MERVILLE-FRANCEVILLE PLAGE



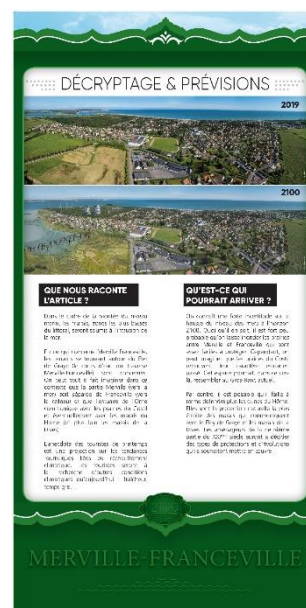
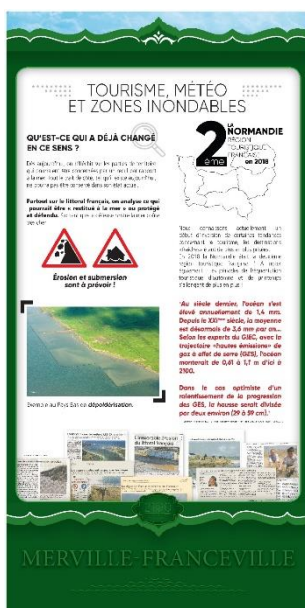
Exposition « 2100 odysée de l'estuaire » - Module « Merville-Franceville plage » - ©CPIE Vallée de l'Orne

Faux-article = « Vacances ratées pour les touristes de printemps sur l'île de Merville ! – Les experts auraient dû prévoir la tempête »

En 2100 = Tourisme, météo et zones inondables

Décryptage & prévisions = - Erosion / submersion ;

- Evolution des tendances touristiques avec la montée du niveau marin et modification du climat via l'évolution du trait de côte actuel et le caractère estuarien à favoriser.



OUISTREHAM



Exposition « 2100 odysée de l'estuaire » - Module « OUISTREHAM » - ©CPIE Vallée de l'Orne

Faux-article = « Baston autour de la pêche au thon à OUISTREHAM – Les pêcheurs sont sur les dents ! »

En 2100 = La faune et la flore de la Manche changent

Décryptage & prévisions = - Changement de la pêche via l'évolution de la faune marine, différents poissons ;
- + 1°C (migration des espèces).



SALLENELLES



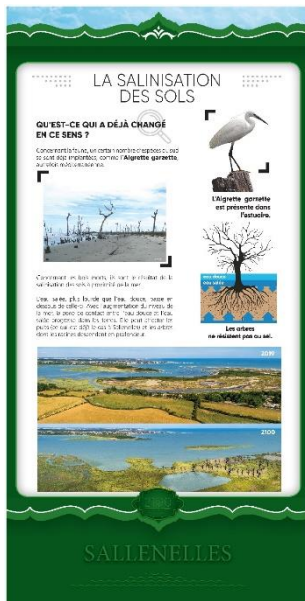
Exposition « 2100 odyssee de l'estuaire » - Module « Sallenelles » - ©CPIE Vallée de l'Orne

Faux-article = « Partie de chasse tragique à Sallenelles – Ils se réfugient dans la forêt morte ! »

En 2100 = Salinisation des sols

Décryptage & prévisions =

- Changement de faune, nouveaux oiseaux ;
- Effet de la salinisation des sols et sous-sols, arbres morts ;
- Réalignement stratégique.



Durée e visite estimée : 30 à 45 min.

4 | Un dossier de présentation à destination des structures accueillantes :

Ce document comprend 30 pages d'explication et de présentation à destination des lieux accueillant l'exposition, ainsi que des informations complémentaires comme le calendrier en cours ou la revue de presse.

5 | Un catalogue d'exposition « SCAENDALE » :

Un catalogue d'exposition « SCAENDALE » a été créé sous le format d'un magazine pour permettre aux visiteurs de repartir avec le contenu de l'exposition. Il comprend l'ensemble des modules exposés (*faux articles + décryptage et prévisions*), 9 fausses publicités parodiques et une explication brève du contexte de l'exposition.



Couverture du magazine « SCAENDALE » | Fausse publicité
©CPIE Vallée de l'Orne – M. Legrand (graphisme)

6 | Des fausses affiches parodiques :

Des fausses affiches parodiques ont été réalisées pour apporter des modules complémentaires décoratifs et/ou informatifs humoristiques dans la lignée de l'évolution de la faune et de la flore selon les prévisions de changements climatiques. Le but est de rester dans cet univers au ton décalé.



Fausse affiches d'évènements publicité
©CPIE Vallée de l'Orne – M. Legrand (graphisme)

→ Public ciblé

SCOLAIRE → élèves (collège de la 6^{ème} à la 3^{ème} | cycle 3 et 4)

GRAND PUBLIC → Riverains de l'estuaire de l'Orne, habitants des communes concernées, élus locaux, professionnels du développement territorial et visiteurs de passages (touristes).

→ Prérequis par le public

- Aucun.

→ Utilisations dans le cadre d'adapto

Cette exposition a été installée en janvier et février 2020 dans les 3 établissements scolaires qui ont bénéficié des séances adapto, pour que l'ensemble des collégiens puissent en avoir connaissance.

Depuis début juin 2020 et jusqu'à juin 2021, l'exposition est / sera exposée dans différents lieux des 7 communes (salle d'exposition de lieux de visite, maison de site de l'estuaire de l'Orne, Hôtels de ville, Médiathèque-Bibliothèque, Tiers Lieux, Galerie d'Office de Tourisme...) selon un calendrier préétabli.

→ Retour d'expérience

Points positifs	Points négatifs
<ul style="list-style-type: none"> - Imprimé sur des supports cartonnés (en accord avec la thématique changement climatique et léger à manipuler) ; - Confort de lecture et de visualisation des photos montages ; - L'humour et le ton décalé pour parler d'un sujet sérieux ; - Reprise des codes de la presse à scandale ou « people » connu de tous ; - Fiction de projection en 2100 avec les faux articles ; - Décryptage des faux articles et photos montages à travers des explications étayées, imagées et documentées ; - possibilité d'avoir le magazine d'exposition « SCAENDALE » ; - Outils de médiation accessible à tous (dès 8 ans) ; - Possibilité de faire des visites guidées tous publics, sur demande. 	<ul style="list-style-type: none"> - Imprimé sur des supports cartonnés (fragilité) - Parties centrales des modules encombrantes (difficulté à manipuler et transporter)
Retour CPIE	Retour enseignants
<p>Cette exposition s'inscrit dans la lignée des expositions « <i>ça chauffe sous les pommiers</i> » en 2010 et « <i>Debout les vaches la mer monte</i> » en 2015 (réalisée dans le cadre de la COP21) créées par le CPIE Vallée de l'Orne.</p> <p>Elle vient compléter le sujet du changement climatique sous une nouvelle forme et un angle de vision différents mais complémentaires.</p>	<p>Les 3 collèges ayant reçu l'exposition ont exploité au maximum cet outil en faisant visiter toutes les classes de l'établissement des 6^{ème} aux 3^{ème}. Ainsi, l'évolution du trait de côte et les changements climatiques ont pu être abordés avec tous les élèves.</p> <p>Des travaux complémentaires ont été réalisés par les élèves accompagnés de leurs enseignants comme un travail sur les fake-news, l'écriture de faux articles, des</p>

Le format permet de créer des ajouts si l'exposition devait être complétée sur d'autres sujets au travers de nouvelles communes.	photos montages, des fiches de synthèse, des questionnaires de compréhension... Pour l'un des établissements, l'exposition a été le coup de cœur de l'équipe pédagogique !
Efficacité pédagogique	Préconisations & Recommandations d'utilisation
L'objectif est atteint. Les visiteurs sont interpellés sur le sujet et ressortent avec le sourire en portant un autre regard sur ce sujet qui pourrait être anxiogène. Le planning de réservation de l'exposition est pratiquement complet.	Il est important de prévoir un temps de présentation de l'exposition au personnel d'accueil du lieu de visite ; pour qu'ils puissent répondre aux questions des visiteurs à la suite de la visite d'exposition.

→ Évolutions à venir

Pour l'instant, l'outil est dans sa forme aboutie et finale.

Toutefois, si de nouveaux budgets étaient alloués, il serait opportun d'aviser pour une version plus facilement transportable et moins fragile. De même en terme de création complémentaire à l'exposition, il serait intéressant d'avoir :

- Une version dématérialisée de l'exposition ;
- Une vidéo de présentation (teaser) ;
- Des livrets de visite à destination du public scolaire selon les niveaux ;
- Un jeu pour le grand public sous format numérique.