

Circuit Pédestre

à la découverte des
Bas-Champs de Fort-Mahon

4 km
1h00



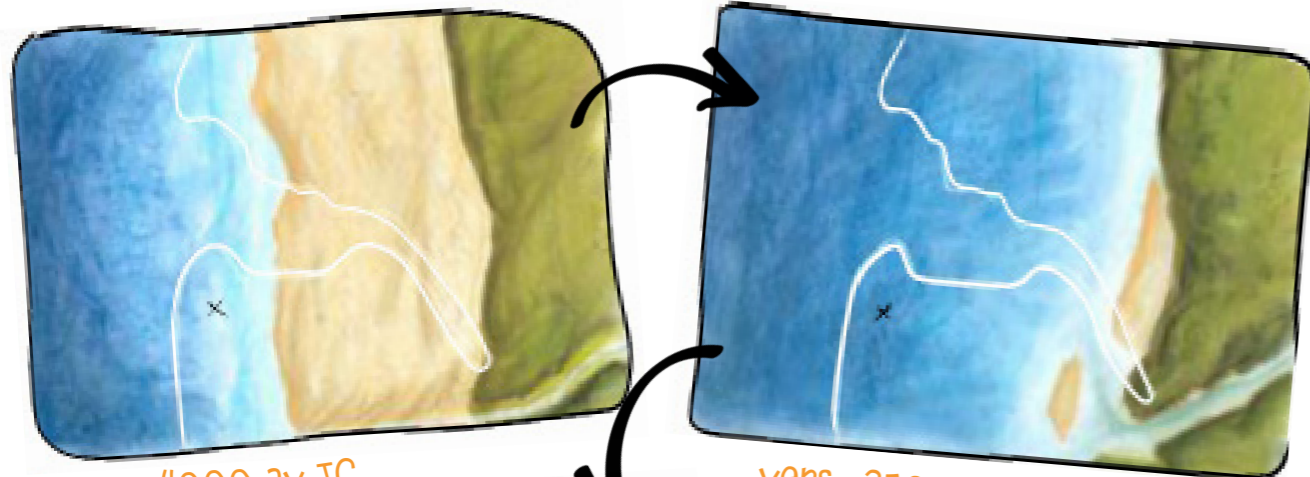
Les Bas-Champs

Mais en fait, c'est quoi les Bas-Champs ?

Les **Bas-Champs**, autrement dit **polders**, sont des terres si basses qu'elles se situent sous le niveau de la mer. En se retirant il y a des milliers d'années, la mer a laissé place à une terre fertile, riche de sédiments, mais incultivable de par son exposition au sel et aux submersions. Au fil des ans, l'Homme a su drainer et aménager ces terres pour y développer l'agriculture. Ce sont donc des **terres « artificielles »**, gagnées sur la mer.

En picard, les Bas-Champs sont également appelés **renclôtures**.

L'évolution de la baie d'Authie au fil des millénaires

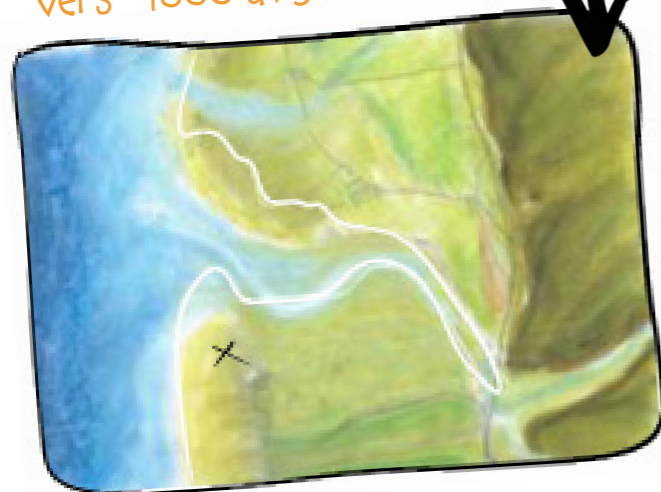


vers -4000 av JC

vers -2500 av JC

Ce sont les vents, marées et courants qui modulent nos côtes depuis la nuit des temps avec les phénomènes d'**accrétion** (dépôts de sédiments) et d'**érosion**.

Le littoral est une interface terre-mer sans cesse en mouvement !



vers 1700

Les paysages aujourd'hui

La Manche

Le poulrier
Alimenté par les sables apportés par les courants, le poulrier s'avance progressivement en repoussant le cours de l'Authie vers le Nord.

Epis et enrochements

Ces aménagements ont été mis en place par les Hommes dès le XIX^{ème} siècle pour protéger Berck des assauts de la mer. Ces solutions de lutte active « dure » ont longtemps été privilégiées pour protéger les enjeux humains.

Berck

Groffliers

Chenal de l'Authie

Slikke

Recouvert et découvert à chaque marée, le Slikke est la partie vaseuse de la baie.

Les dunes

Imposants et sans cesse en mouvement, les massifs dunaires agissent comme des barrières naturelles et protègent les zones arrière littorales.

Fort-Mahon

Les Bas-Champs de Fort-Mahon

Mollières

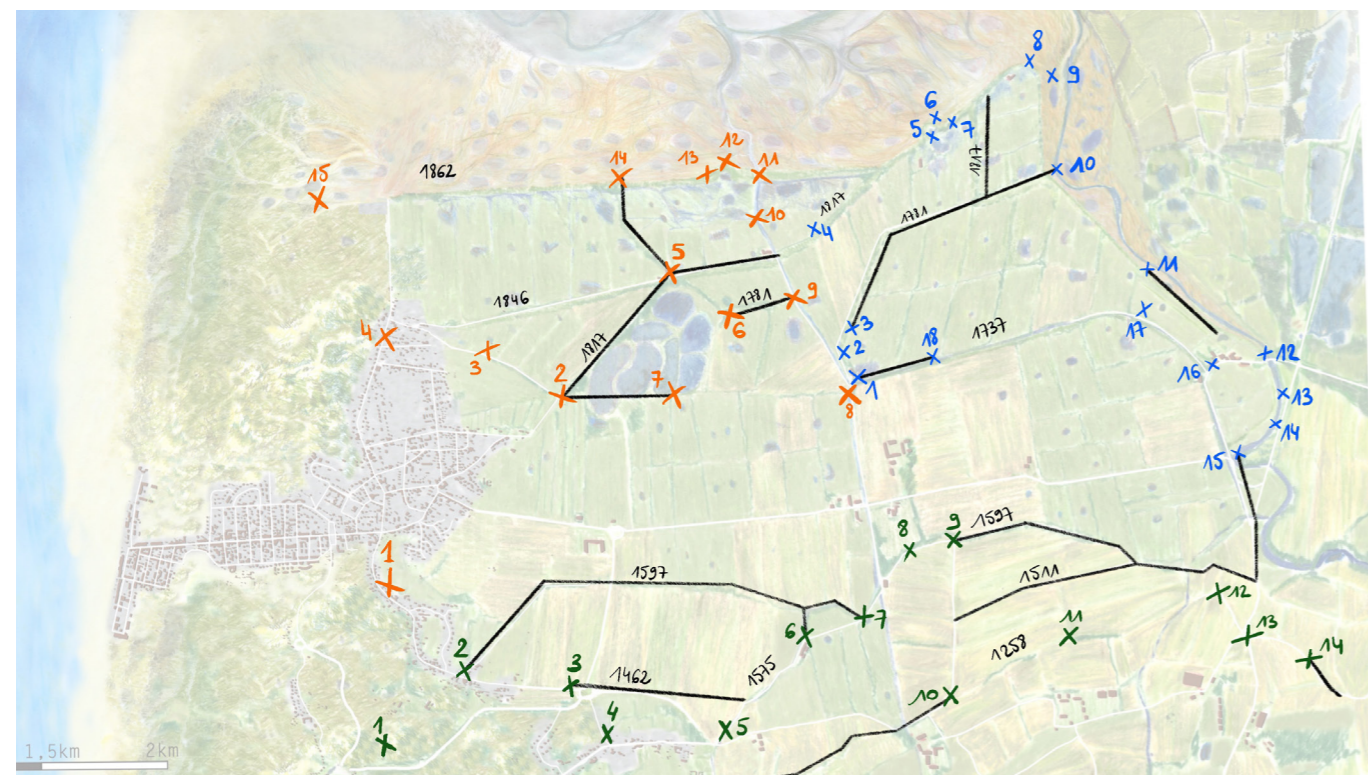
Mollières, en picard, désigne les prés salés (ou schorre). Atteintes par les eaux salées uniquement lors des grandes marées, on y retrouve une végétation **halophile** (adaptée à la présence du sel) qui varie en couleur au fil des saisons.

Rue des Courlis, sur la gauche de notre parcours, un panneau indique le chemin des Mollières, l'avez-vous remarqué ?

La conquête des terres sur la mer

Nous marchons désormais sur une **digue**, une de celles qui a permis autrefois aux Hommes de gagner des terres sur la mer. Les digues peuvent prendre différents aspects, en terre ou en dur, elles gardent le même objectif : **Protéger les personnes et leurs biens des intrusions marines.**

Relie les points pour faire apparaître les digues !



Exposée la première aux aléas marins, la digue de premier rang est plus imposante que les autres, la voyez-vous ? Cette grande barre verte au loin du côté de la baie.

Lorsque la rue des Courlis rejoint les paysages agricoles, nous prenons naturellement de la hauteur, l'avez-vous remarqué ?
Nous marchons désormais sur une digue !



La baie d'Authie, par le biais de processus naturels, a progressivement migré vers le Nord tout en déposant des sédiments au Sud. C'est tout au long de cette migration que l'Homme a édifié **un réseau de digues** sur les sédiments fertiles.

La première digue des Bas Champs a été édifée au XIII^{ème} siècle. La dernière en date, appelée **digue de premier rang**, a été quant à elle créée au milieu du XIX^{ème} siècle.

Sous nos pieds, on peut encore retrouver les témoins de la présence de la mer il y a environ 2000 ans. Les as-tu vu ?

Moule

Bigorneau

Coque

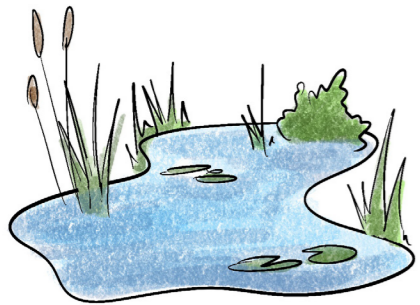
Bulot



Les éléments, sculpteurs des paysages

L'eau est un élément important des Bas-Champs, on la retrouve associée à différents éléments paysagers tout au long du parcours.

Sur les vastes prairies, on peut percevoir deux types de mares : **Les mares creusées pour la chasse** aux gibiers d'eau et **les mares abreuvoirs**, destinées aux troupeaux pâturant les prairies.



Alimentées par les eaux de ruissèlement et les eaux de pluie, les mares permettent l'épuration et le stockage des eaux (Régulation des crues, recharge des nappes).

Le long de notre parcours, on repère également **fossés et canaux** qui parcourent géométriquement l'ensemble du site, permettant l'évacuation des eaux du polder. Ces éléments linéaires forment un réseau d'eau douce important qui, de façon complémentaire aux **molières**, offre des **espaces de quiétude aux oiseaux** lors des périodes de reproduction et des haltes migratoires.

Au bout de la rue des Courlis, cachée derrière les bosquets, une **station de lagunage** d'une dizaine d'hectares et composée de sept bassins mis en eau s'ajoute à ce riche réseau hydraulique et renforce le **rôle écologique du polder**.



Retrouve les éléments qui composent les paysages pour découvrir le mot mystère.

Mot mystère

1	2	3	4	5	6	7	8	9
---	---	---	---	---	---	---	---	---



Le vent

L'**anémomorphose**, c'est le terme qui désigne la déformation morphologique d'une plante par l'action du vent. Haies et arbres isolés des Bas-Champs y sont soumis, sauriez-vous lire le paysage et identifier le vent dominant de la baie ?

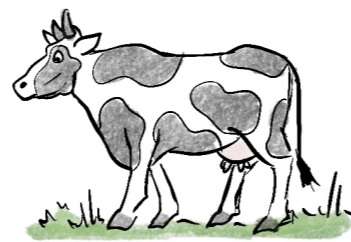


Un paysage ouvert de bocage

L'agriculture

Les Bas Champs possèdent une diversité d'éléments paysagers liés aux activités humaines qui s'y sont développées et notamment l'agriculture. Le paysage y est ouvert, ponctué d'éléments bocagers. Les **haies**, autrefois, ceinturaient les parcelles agricoles. Aujourd'hui on les retrouve encore au bord des champs, sur les anciennes digues ou encore sur les berges des fossés et chenaux. **Lieu de vie et de passage pour de nombreuses espèces, elles jouent également un rôle de brise-vent et de lutte contre l'érosion des sols.**

L'agriculture y est dominée par l'élevage et plus précisément par le **pâturage bovin**. Même si elles sont encore peu nombreuses sur la zone, des parcelles céréalières sont présentes. Sur certaines d'entre elles, on peut encore deviner l'emplacement d'anciennes mares d'abreuvement qui restent humides et peinent à se combler.



Les **saules têtards** ponctuent les fossés des Bas Champs. Ils sont les témoins d'une époque agricole où leurs branches étaient utilisées comme bois de chauffage ou comme osier pour la vannerie. **La taille en «trogne» de ces saules favorise les cavités dans le tronc et par conséquent multiplie les micro-habitats, favorables à la biodiversité.**



En hiver, certaines prairies, plus basses que les autres, se gorgent d'eau et s'apparentent à de grands miroirs. Elles sont appelées « **prairies blanchies** ».

Le vieux Fort-Mahon

Nous voilà de retour à la civilisation



Vue de la maison en 1908

1

Trouve- le gîte portant le nom « Eglantine ». Ici autrefois se tenaient une maison de pêcheurs (1910) entourée de prairies. Elle s'est vue transformée en ferme dans les années 50.

629 rue de l'Yser

2

C'est sur les prairies en face de cette maison que s'est construit le camping « Ech Bosqué ». Il doit son nom à la présence d'un bosquet d'Ormes sur le terrain. Si l'on se place devant le camping, on devine le tracé d'une ancienne digue, l'avez-vous repéré ? Ce relief le long de la haie à gauche.

3



Vue de 1910

Sauriez-vous, à partir de cette photo, retrouver son emplacement ?

411 rue Robinson

4



Vue de 1911

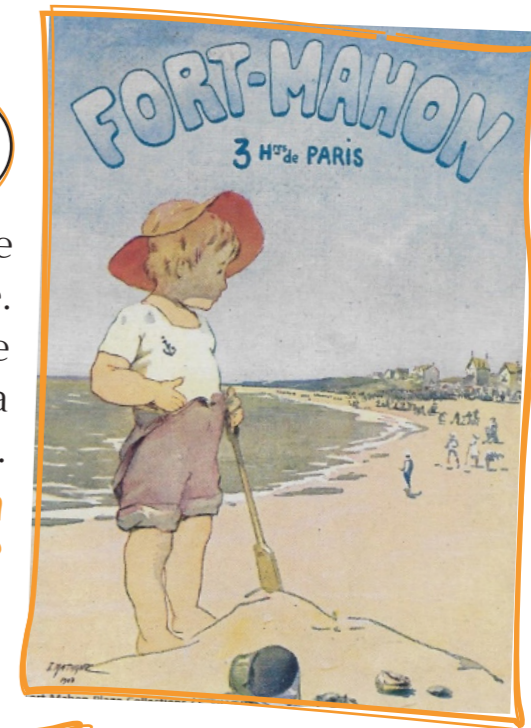
Cette propriété Robinson était un vaste espace boisé où l'on pouvait prendre des repas dans les sous-bois. La rue Anicet Moncombe et les rues perpendiculaires qui portent des noms de fleurs faisaient autrefois parti de la propriété boisée.

Un ruisseau traversait également la propriété. On pouvait le traverser via « le Pont des Soupirs ». Rue Moncombe, le ruisseau, discret au milieu des habitations récentes, existe toujours, soyez attentifs.

5

L'urbanisation à Fort Mahon s'est accrue avec la mise en service d'une ligne ferroviaire. Le petit Fort Mahonnais, illustré sur cette carte postale, est devenu l'emblème de la station à cette époque.

Rue Ernest Flourey, un habitant a fait un clin d'œil à cet emblème, l'avez-vous vu ?



6



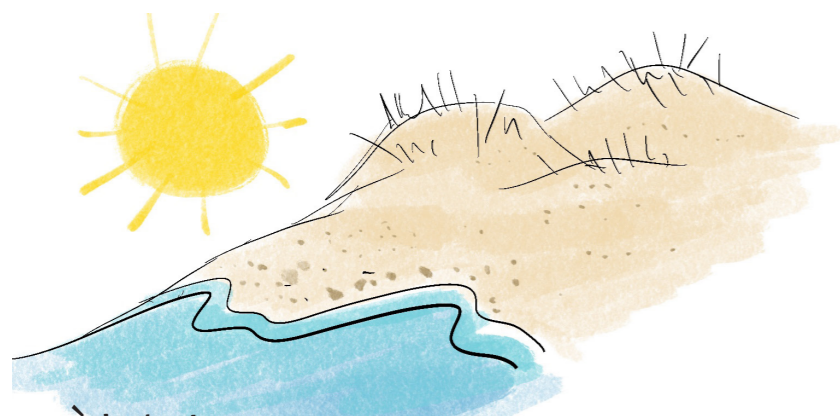
Vue de 1923

Au 1231 rue de l'Authie, vous pouvez croiser une des plus anciennes maisons de Fort Mahon.

L'endroit était si peu occupé que le lieu était nommé « Le coin perdu ». A l'origine, la bâtisse était une maison de pêcheurs. Elle est aujourd'hui divisée en deux maisons.

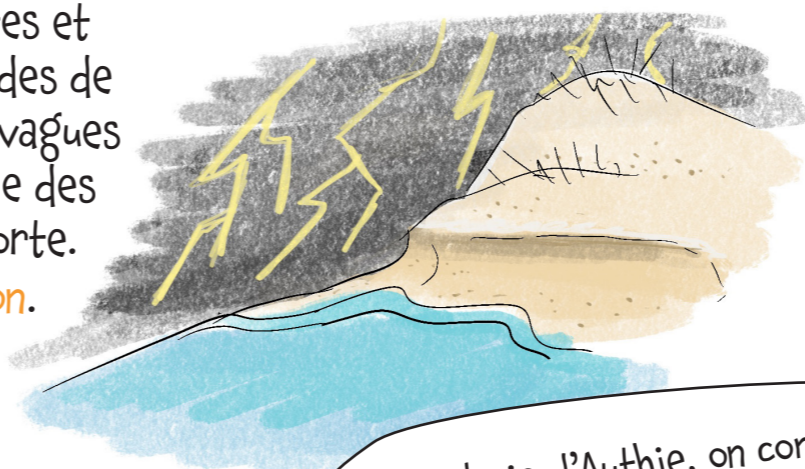
Et pour demain, quels paysages ?

Le littoral est un espace sans cesse en mouvement. Il peut gagner de la matière comme en perdre. Les paysages se modifient au fil des tempêtes, des saisons, et des années.

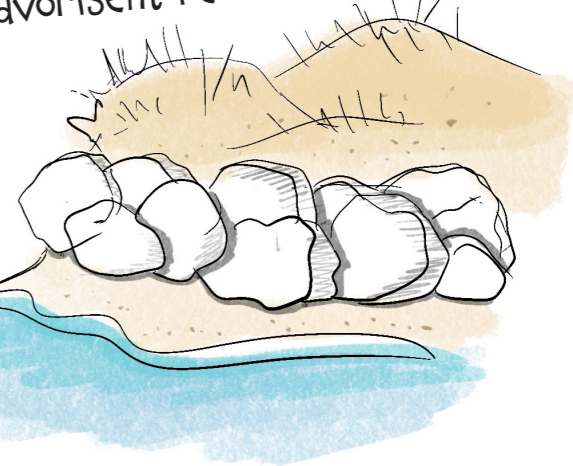


À la belle saison, quand la mer est calme, les sédiments (sables) se déposent facilement sur la côte. Elles sont en **accrétion**.

Lors des tempêtes et pendant les épisodes de grands vents, les vagues arrachent le sable des plages et l'emportent. C'est l'**érosion**.



Le long du littoral, certains aménagements créés par l'Homme modifient les dynamiques sédimentaires. Certains favorisent l'accumulation de sable, tandis que d'autres favorisent l'érosion.



Aujourd'hui, les espaces littoraux sont menacés principalement par deux phénomènes : **Le changement climatique**, de par l'élévation du niveau de la mer et l'amplification des risques d'érosion et de submersion marine, et l'**urbanisation**, qui consomme les milieux naturels de transition entre terre et mer.

En baie d'Authie, on commence à **repenser le littoral**. Des programmes d'actions voient le jour afin d'**anticiper les effets du changement climatique et leurs conséquences**.

Adapto

Mais pourquoi la mer monte ??

Les glaciers, terrestres (montagneux) et continentaux (Antarctique) fondent avec l'augmentation de la température terrestre.



Le réchauffement des eaux dilate les molécules d' H_2O , celles-ci s'agitent et prennent alors plus de place, faisant monter le niveau d'eau. C'est la **dilatation thermique**.

Adapto est un programme initié par le **Conservatoire du Littoral**. 10 sites en France, dont la **Baie d'Authie**, font partie de ce programme qui vise à explorer des solutions de gestion «souple» du trait de côte. Le trait de côte est la limite entre la terre et la mer. Il correspond à la ligne la plus extrême que peuvent atteindre les eaux marines par temps calme.

Le programme Adapto vise à démontrer **l'intérêt écologique et économique de s'appuyer sur les espaces naturels littoraux** pour protéger les activités humaines en redonnant de la mobilité au trait de côte et de l'espace à l'interface terre mer.

La gestion «souple»

La **gestion souple du trait de côte** vise à maintenir, restaurer ou conforter des écosystèmes naturels littoraux qui ont un effet protecteur. L'idée générale n'est plus d'aller « contre » la mer mais d'**accompagner le mouvement de recul du littoral** dans les secteurs qui le permettent.

Les dunes



Les dunes et leur végétation protègent les espaces arrières littoraux des effets du vent et des submersions.
Pour les conforter, on peut y installer des végétaux (Oyats), canaliser la fréquentation par des cheminements ou encore y installer des brise vent (appelés ganivelles).

La plage



La plage permet de dissiper l'énergie des vagues via un déferlement progressif. Plus la plage est large, plus son rôle de protection est important.
Certaines plages sont restaurées avec des rechargements en sable.

Les marais maritimes (Schorres)



Les plantes qui s'y installent contribuent à la bonne qualité de l'eau, de l'air, atténuent l'énergie de la houle et par conséquent limitent naturellement les risques de submersion marine.
Pour les restaurer, on depoldérise, c'est à dire qu'on rend les polders de nouveaux accessibles aux eaux marines.

Mots Mêlés

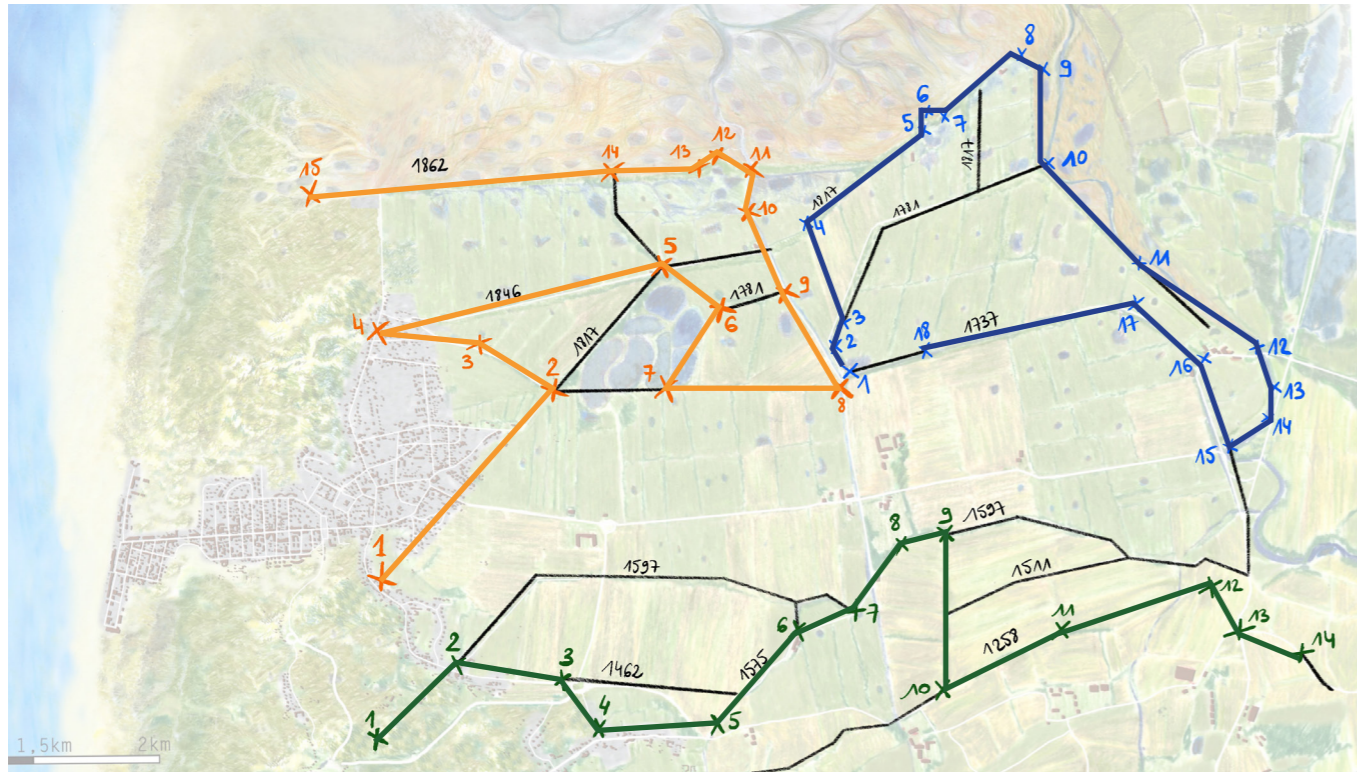
Retrouve les 16 mots de la liste ci-dessous dans la grille de lettres. Les mots sont cachés soit horizontalement soit verticalement.

- ADAPTATION
- EROSION
- RESTAURATION
- AUTHIE
- LITTORAL
- SCHORRE
- BAIE
- MARAIS
- SUBMERSSION
- DIGUE
- PAYSAGE
- URBANISATION
- DUNE
- POLDER
- ECOSYSTEME
- PRAIRIE

H	H	V	D	I	G	U	E	R	P	O	J	W	G
R	E	R	O	S	I	O	N	H	Y	O	R	R	D
E	S	G	Z	R	Z	U	M	A	R	A	I	S	J
S	U	S	W	D	D	R	C	W	Z	M	G	E	L
T	B	C	M	M	J	B	Y	O	O	N	J	C	L
A	M	H	J	A	D	A	P	T	A	T	I	O	N
U	E	O	Z	L	H	N	P	P	E	U	X	S	T
R	R	R	B	I	R	I	R	O	A	G	G	Y	P
A	S	R	A	T	P	S	A	L	U	Q	B	S	A
T	S	E	I	T	L	A	I	D	T	F	Y	T	Y
I	I	X	E	O	D	T	R	E	H	K	P	E	S
O	O	C	X	R	U	I	I	R	I	P	Y	M	A
N	N	S	Q	A	N	O	E	Q	E	O	I	E	G
Y	Y	T	T	L	E	N	V	B	S	V	N	C	E

Solutions des jeux

Les digues des bas-champs



Mot mêlés

H	H	V	D	I	G	U	E	R	P	O	J	W	G
R	E	R	O	S	I	O	N	H	Y	O	R	R	D
E	S	G	Z	R	Z	U	M	A	R	A	I	S	J
S	U	S	W	D	D	R	C	W	Z	M	G	E	L
T	B	C	M	M	J	B	Y	O	O	N	J	C	L
A	M	H	J	A	D	A	P	T	A	T	I	O	N
U	E	O	Z	L	H	N	P	P	E	U	X	S	T
R	R	R	B	I	R	I	R	O	A	G	G	Y	P
A	S	R	A	T	P	S	A	L	U	Q	B	S	A
T	S	E	I	T	L	A	I	D	T	F	Y	T	Y
I	I	X	E	O	D	T	R	E	H	K	P	E	S
O	O	C	X	R	U	I	I	R	I	P	Y	M	A
N	N	S	Q	A	N	O	E	Q	E	O	I	E	G
Y	Y	T	T	L	E	N	V	B	S	V	N	C	E

Mot croisés

F O S S E
 C O Q U I L L A G E
 C M B O V I N
 H A L A
 P R A I R I E
 M E
 P A R
 A U
 H
 I
 E

Mot mystère

1 B 2 A 3 S 4 C 5 H 6 A 7 M 8 P 9 S

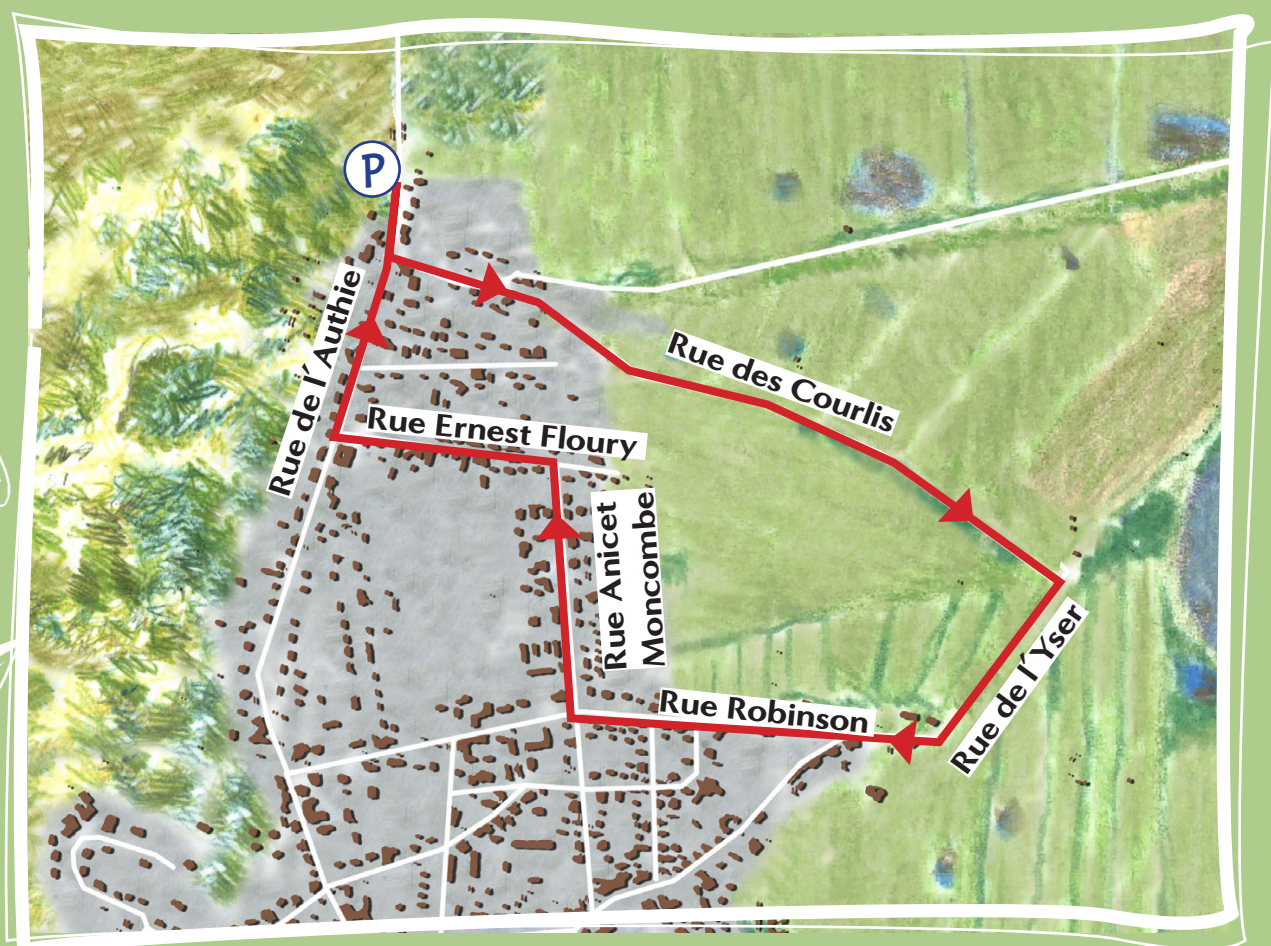
Circuit Pédestre

à la découverte des Bas-Champs de Fort-Mahon

Départ : Parking Randonnée des Dunes de l'Authie, rue de l'Authie, 80790 Fort-Mahon .

Distance : 4km

Temps estimé du parcours : 1h00



Ce livret d'accompagnement a été créé dans le cadre du programme LIFE Adapto. Pour en savoir plus sur le programme Adapto, rendez-vous sur www.lifeadapto.eu

Remerciements : Conservatoire du Littoral, Agnès SOUILLARD paysagiste DPLG, Deborah AUBERT paysagiste DPLG, Office du Tourisme de Fort-Mahon, Association Fort-Mahon-Plage-Collections.

Conception graphique : CPIE Val d'Authie

Réalisation graphique : CPIE Val d'Authie

Impression : Septembre 2021



VAL D'AUTHIE



Conservatoire du
littoral



Géosciences pour une Terre durable
brgm

Avec le soutien de Union européenne, Office français pour la biodiversité, Agences de l'eau, Fondation de France, Fondation Total



Fort-Mahon-Plage-Collections